



GDM Contemporaray – Gallery for Contemporary Art

28. 9. – 11. 11. 2023, Ostrava, Czech Republic

Richard Štipl (CZE), Flavia Pitis (ROU), Jakub Čuška (CZE), Petr Lysáček (CZE), Kristýna Matalová (CZE)

ANTICIPATION

Anticipation

Jednotlivá umělecká díla nemohou být pochopena bez souvislosti s celkem. Umělec si uvědomuje, že překračuje hranice vizuální komunikace, a zároveň je mu jasné, že žádné takové hranice neexistují.

Médium tvůrce je transparentní svého příjemce a tato relace je nepochybně referenčně i expresivně apelativní. Relevantní téma je otevřenost díla, otevřenost kontextu, rekognoscace inter-kontextuálních vazeb, potencialit a možností jeho působení.

Sémantické gesto je vibrací harmonizující významové intence, je apelem k zaujetí určitého postoje, „k přijetí, resp. adaptaci navrhované estetické perspektivy“. (J. Hoffmannová, 1991)

Některé skutečnosti se jeví, jeví a budou vyjevovat jako nezřetelné a těžko srozumitelné vztahové konsekvence.

Jsoucnost je nečitelná, nesrozumitelná, nejasná, ale mezi námi jsou tací, kteří mají mimořádnou schopnost tušit a předjímat významové konsekvence ještě v okamžicích před tím, než o nich můžeme jako o takových vůbec uvažovat. Často jsou takovými proroky právě umělci, zmocňující se takových jevů, jež jejich současníkům přišly na mysl až daleko později, nebo až jejich generační následovníci, kteří se dostali ke kořenům problému, jenž byl jejich předchůdcům nezřejmý.

Umělecká díla jsou nejen reflexí své doby, ale také předzvěstí budoucích změn. Umělci jako senzitivní média společnosti umějí prostřednictvím své tvorby předjímat a odrážet měnící se trendy, myšlenky a paradigmaty. Tvoří tak jakýsi most mezi minulostí, současností a budoucností, a pomáhají nám lépe chápat nejen svět kolem nás, ale i nás samotné. Jejich díla jsou tedy zrcadlem naší společnosti, odhalujícím nejen to, co vidíme na povrchu, ale také to, co se skrývá hluboko dole. A právě proto je umění tak nezbytné pro naše pochopení a interpretaci světa.

Individual pieces of artwork cannot be understood without connection to the whole. The artist realizes that one steps beyond the borders of visual communication and, at the same time, it is clear that no such borders exist.

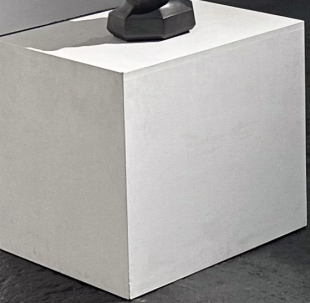
The medium of the creator is a transparency of its receiver and this relationship is, undoubtedly, referentially and expressively appellative. The relevant topic is the openness of artwork, the openness of context, the reconnaissance of inter-contextual ties, potentialities, and possibilities of its effects.

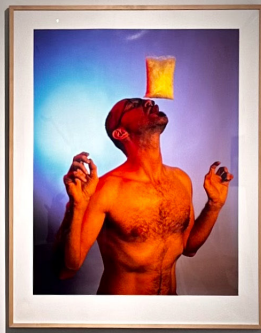
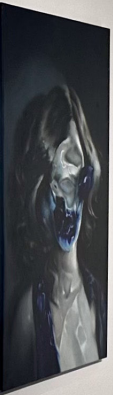
Semantic gesture is a vibration that harmonizes meaning intentions, appealing to take a certain stand, to “accept or rather adapt the suggested aesthetic perspective“. (J. Hoffmanová, 1991).

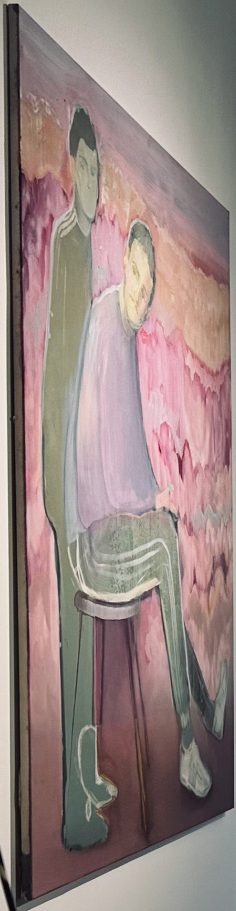
Some realities seemed, seem, and are going to seem as unclear and hardly comprehensible relational consequences.

Existence is illegible, incomprehensible, unclear...but there are some among us who have the exceptional ability to anticipate and foresee meaning consequences moments before we can think about them as such. Oftentimes, artists are such prophets, grasping such phenomena that occur to their contemporaries much later or, when their generation successors who got to the root of the issue that was, to their predecessors, obscure.

Art work is not only a reflection of its time but also a sign of future changes. Artists, as a sensitive medium of society, can anticipate and reflect changing trends, thoughts, and paradigms, through their creations. They as if bridge the past, present, and future, and help us not only understand the world around us better but also us ourselves. Their creations are thus a mirror of our society, revealing not only that we can see on the surface but also that which is hidden deep below. And that's why art is so necessary for our comprehension and interpretation of the world.









GOM
GOMTEKNOLOGIJA

1000000000

GOM

SAZI NA DVI



Richard Štipl

*1968, CZE

Na začátku své tvorby byla Štiplovým dominantním médiem malba, poté se začal věnovat sochařství. Richard ve své práci používá sám sebe jako model. Ve své tvorbě často využívá své tělo jako dominantní inspirační zdroj, bývá sám sobě modelem. Zaměřuje se na neurčitou povahu a momentální paradoxy, které jsou neodmyslitelně spjaty s neustálým přetvářením sebe sama v průběhu celého života. Pro Štiplovy obrazy i sochařská díla je charakteristické, že nás nutí přehodnotit roli hranic a z nich vyplývajících kategorií volby, které tvoří současné postoje a přístupy k tvorbě a konzumaci umění. Štipl vystavuje po celém světě a je součástí mnoha významných veřejných i soukromých sbírek. V posledních několika letech jeho dílo upoutalo rozsáhlou pozornost médií.

Working initially as a painter, Štipl turned to making sculpture. Using himself as a model, Richard focuses exhaustively on the indefinite nature and moment-to-moment paradoxes inherent in the act of continuously recreating oneself throughout the course of a lifetime. Characteristically, Štipl's paintings and sculptural works alike force us to reconsider the role of boundaries and consequent categories of choice that comprise contemporary attitudes and approaches to art-making and art-consumption. Štipl has exhibited worldwide and is included in many important public and private collections. Over the past several years, his work has captured extensive media and critical attention wherever he has exhibited.



Richard Štipl, *Beyond*, wood, silver leaf, cast aluminium, oil on wood, 2023, 90×80 cm



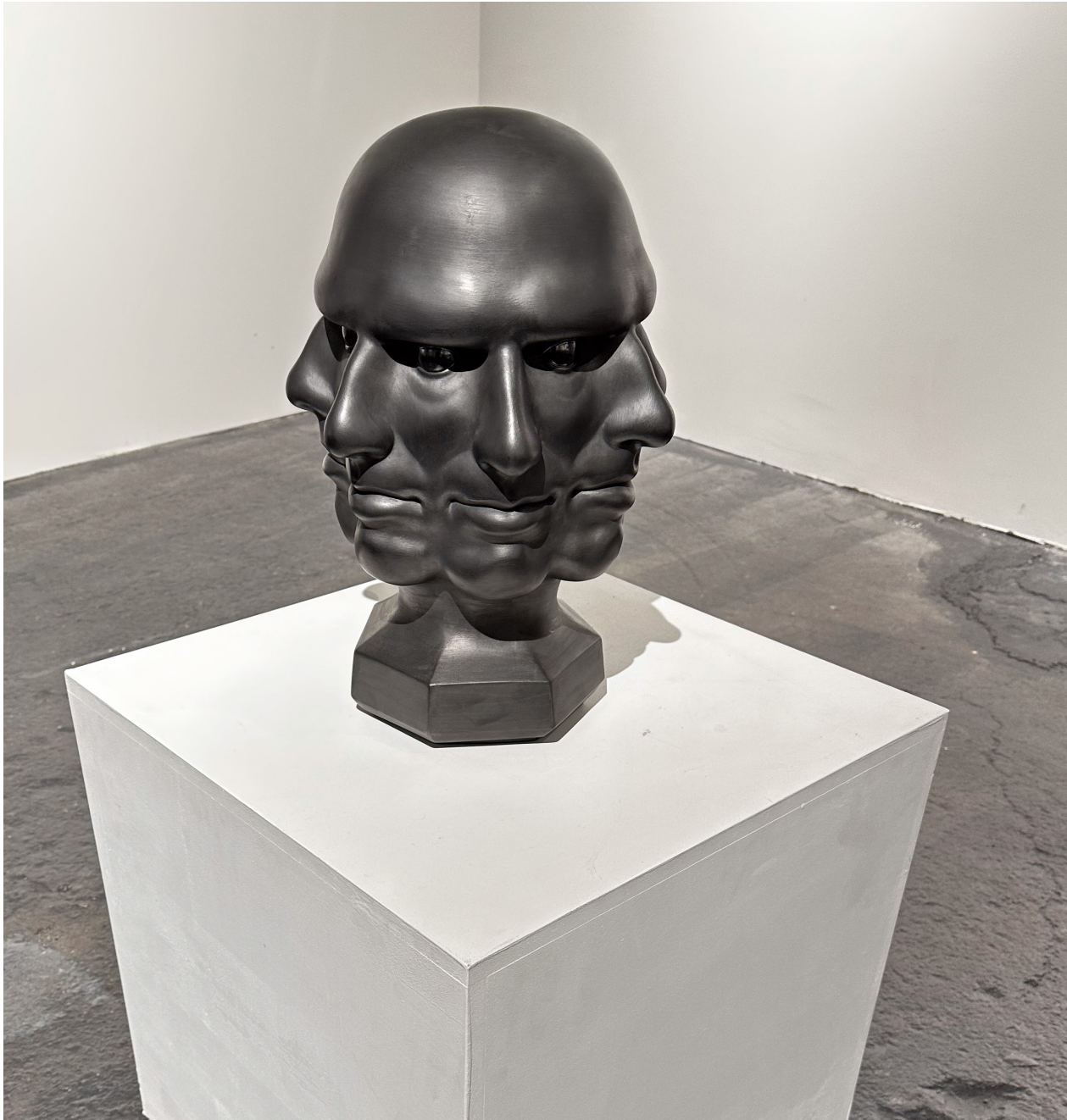
Richard Štipl, Still Life, oil on canvas, 2023, 100×135 cm



Richard Štipl, In Situ, oil on canvas, 2023, 135×100 cm



Richard Štipl, *Dream*, wood, chalk, 2020, 40×25×25 cm



Richard Štipl, *Multiverse*, wood, graphite, 2023, 40×25×25 cm



Richard Štipl, *Procesí*, wood, polychromy, 2021

Flavia Pitis

*1979, ROU

Tato významná rumunská umělkyně se ve své tvorbě zabývá otázkami identity a izolace. Její malba nemá za úkol reprezentovat realitu, ale zpřítomnit to, co v realitě chybí. Pitis ve svých malbách izoluje jednotlivé subjekty a konfrontuje je s osamělostí. Tma představuje nehmotné, ale citlivé formy očekávání něčeho nedefinovatelného a nastiňuje auru tajemné přítomnosti. Vesmír Flaviina počínání se odehrává v místnostech bez přirozeného světla. Tato díla namalovaná technikou chiaroscuro představují akce, které se zdají být odsouzeny tím, že jsou vytvořeny ve tmě. Zejména toto tmavé pozadí vytváří příležitost pro vznik zářivých světel, záblesků a reflexů.

Her art explores issues of identity and isolation. Her painting does not have the function to represent reality, but to make present what is missing in reality. Most times, Pitis realizes this by isolating the subject and his confrontation with the loneliness of the chiaroscuro. Darkness introduces the immaterial, but sensitive forms of expecting something indefinable and outlines the aura of a mysterious presence. The universe of Flavia's actions unfolds in rooms without natural light. Painted by using the chiaroscuro technique, these works present actions that seem to be condemned by being made in the dark. In particular, this dark background creates the opportunity for the appearance of glows, flashes and reflexes. There is nothing else to help define space than the shadow cast by the human figure.



Flavia Pitis, *Illuminated*, oil on linen, 2023, 140×110 cm



Flavia Pitis, Bright Cage 2, oil on linen, 2019, 140×100 cm



Flavia Pitis, *Wanderer*, oil on linen, 2018, 120×100 cm



Flavia Pitis, *Sunset over Life*, oil on linen, 2022, 160×205 cm



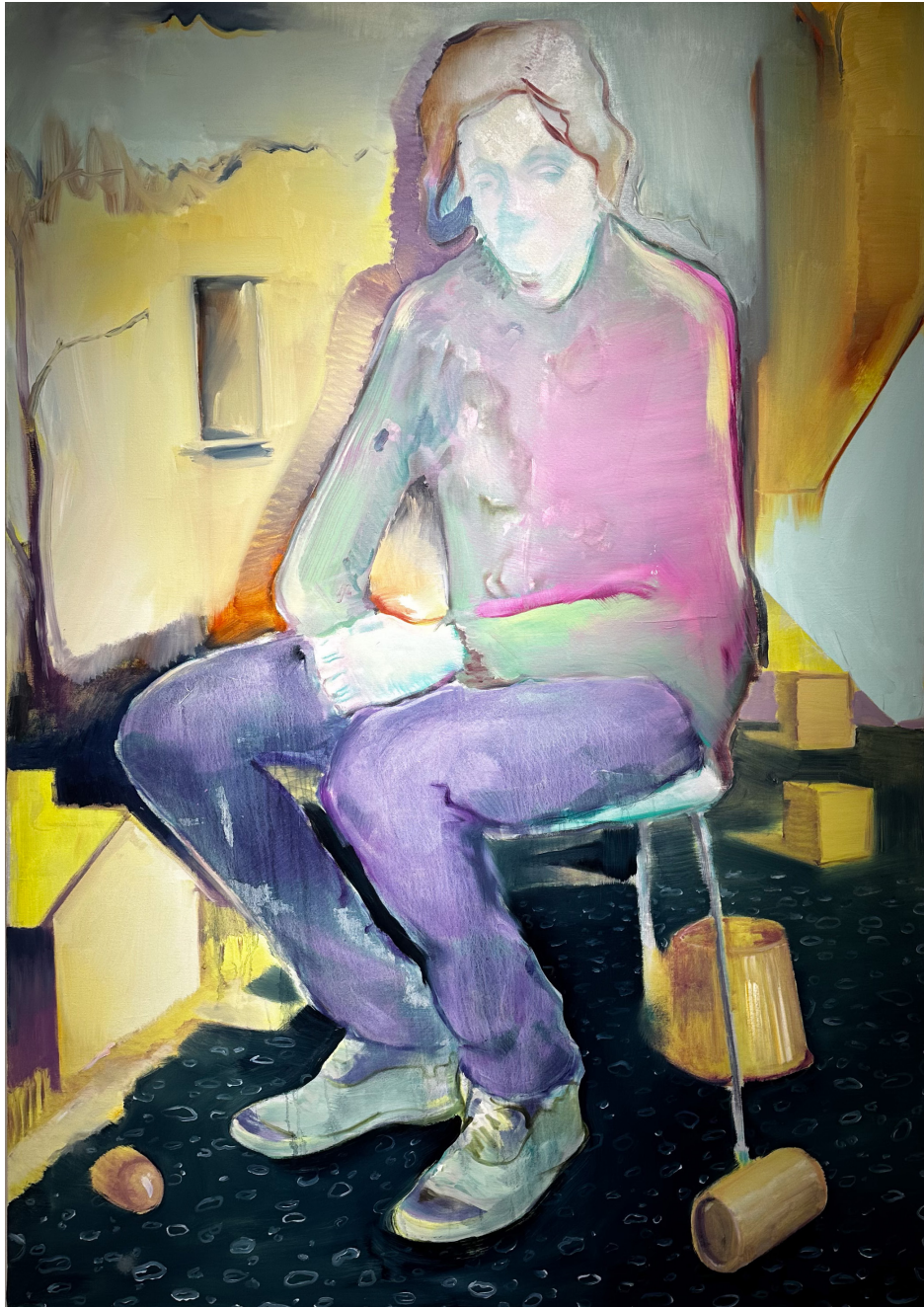
Flavia Pitis, Tender strength, oil on linen, 2019, 95×80 cm

Jakub Čuška

*1989, CZE

Jakub Čuška je výraznou osobností české umělecké scény mladé generace. Po studiu na Akademii výtvarných umění v Praze, kde byl studentem v ateliéru Malba IV pod vedením profesorů Michala Mainera a Marka Meduny, se přestěhoval do Olomouce. Absolvoval v roce 2020. Je známý jako figuralista s charakteristickou gestickou malbou a iluzivním realismem. Jeho díla, která často zobrazují člověka v intimní a bezprostřední podobě, mají monumentální a až psychedelický charakter. Čuška je uznávaný umělec a jeho práce jsou prezentovány na mnoha výstavách.

Jakub Čuška is a prominent figure in the Czech art scene. After studying at the Academy of Fine Arts in Prague, where he was a student in the Painting IV studio under the guidance of Professors Michal Mainer and Marek Meduna, he moved to Olomouc. He is known as a figurative artist with characteristic gestural painting and illusory realism. His works, which often depict humans in an intimate and immediate form, have a monumental and somewhat psychedelic character. Čuška is a recognized artist and his works are presented at many exhibitions.



Jakub Čuška, *Back to the Future*, oil and acrylic on canvas, 2022, 200×140 cm



Jakub Čuška, *Shadow*, oil and acrylic on canvas, 2023, 180×150 cm



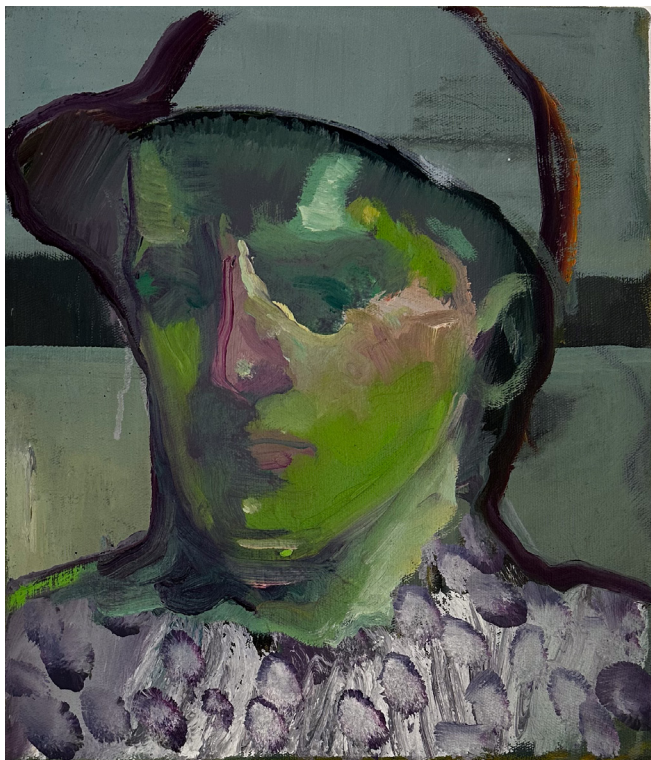
Jakub Čuška, *Owner*, oil on canvas, 2023, 180×140 cm



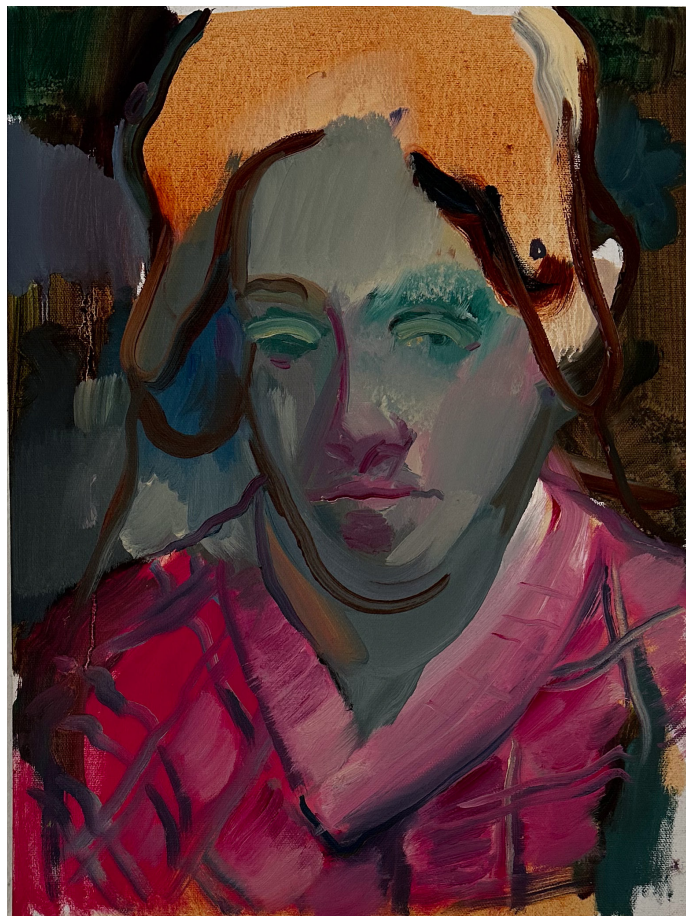
Jakub Čuška, *Costume*, oil on canvas, 2021, 45×35 cm



Jakub Čuška, *Flower Hat*, oil on canvas, 2021, 40×30 cm



Jakub Čuška, Untitled, oil on linen, 2022, 35×30 cm



Jakub Čuška, Fur Hat, oil on canvas, 2021, 40×30 cm



Jakub Čuška, Suit, oil on canvas, 2022, 75×40 cm



Jakub Čuška, Untitled, oil on linen, 2022, 40×35 cm

Petr Lysáček

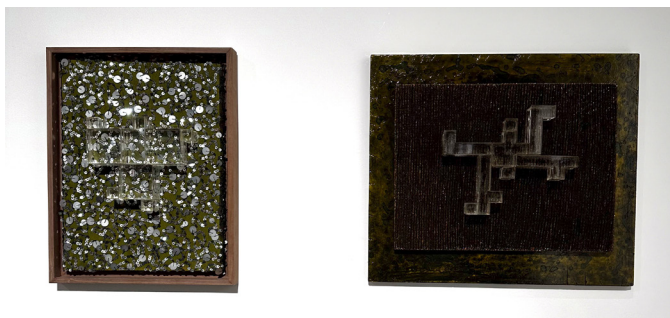
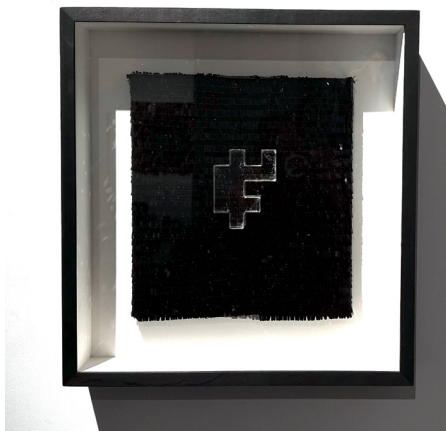
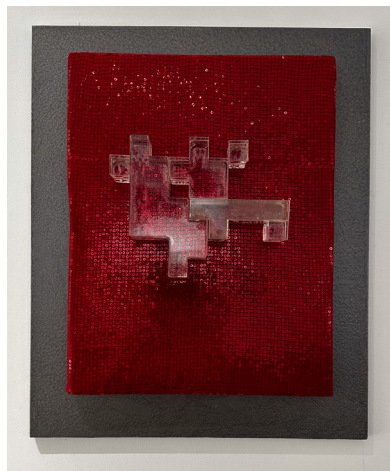
*1961, CZE

Mezi léty 1987–1993 studoval na pražské Akademii výtvarných umění u Stanislava Kolíbal a Jiřího Ptáčka. Mezi léty 1994 až 2022 působil jako vedoucí ateliéru intermediálních forem na Ostravské univerzitě (dnes Katedra intermédií na Fakultě umění Ostravské univerzity). Autor v současné době žije a tvoří v Brně. Pro Lysáčkovu tvorbu jsou charakteristickými znameními experiment a vtip. Pracuje s dadaistickou hravostí, se kterou vytváří své malby, kresby, objekty, fotografie a performance. Lysáček ve svých dílech pracuje v intencích postmodernismu či lépe ve vrcholné fázi postmodernismu – postprodukci, kdy ve svých dílech přetváří a recykluje široké spektrum předmětů běžné denní spotřeby, které zasazuje do svých děl a zároveň je tím dramaticky rekontextualizuje a vrací jim život v dimenzi uměleckého díla.

He studied at the Prague Academy of Fine Arts under Stanislav Kolíbal and Jiří Ptáček between 1987 and 1993. Since 1994 till 2022 he worked as the head of the Intermediate Forms Studio at the University of Ostrava (now the Department of Intermedia at the Faculty of Arts of the University of Ostrava). He lives and works in Brno. Experiment and humour are characteristic signs of Lysacek's art. He deals with Dadaistic playfulness which he uses to create paintings, drawings, objects, photographs and performances. Lysáček works with the lines of post-modernism, or more accurately the height of postmodernism – postproduction while he transforms and recycles a wide range of everyday objects of consumption. Incorporating them in his art work whilst simultaneously and dramatically re-contextualising them and bringing them back to life in the dimension as art work.



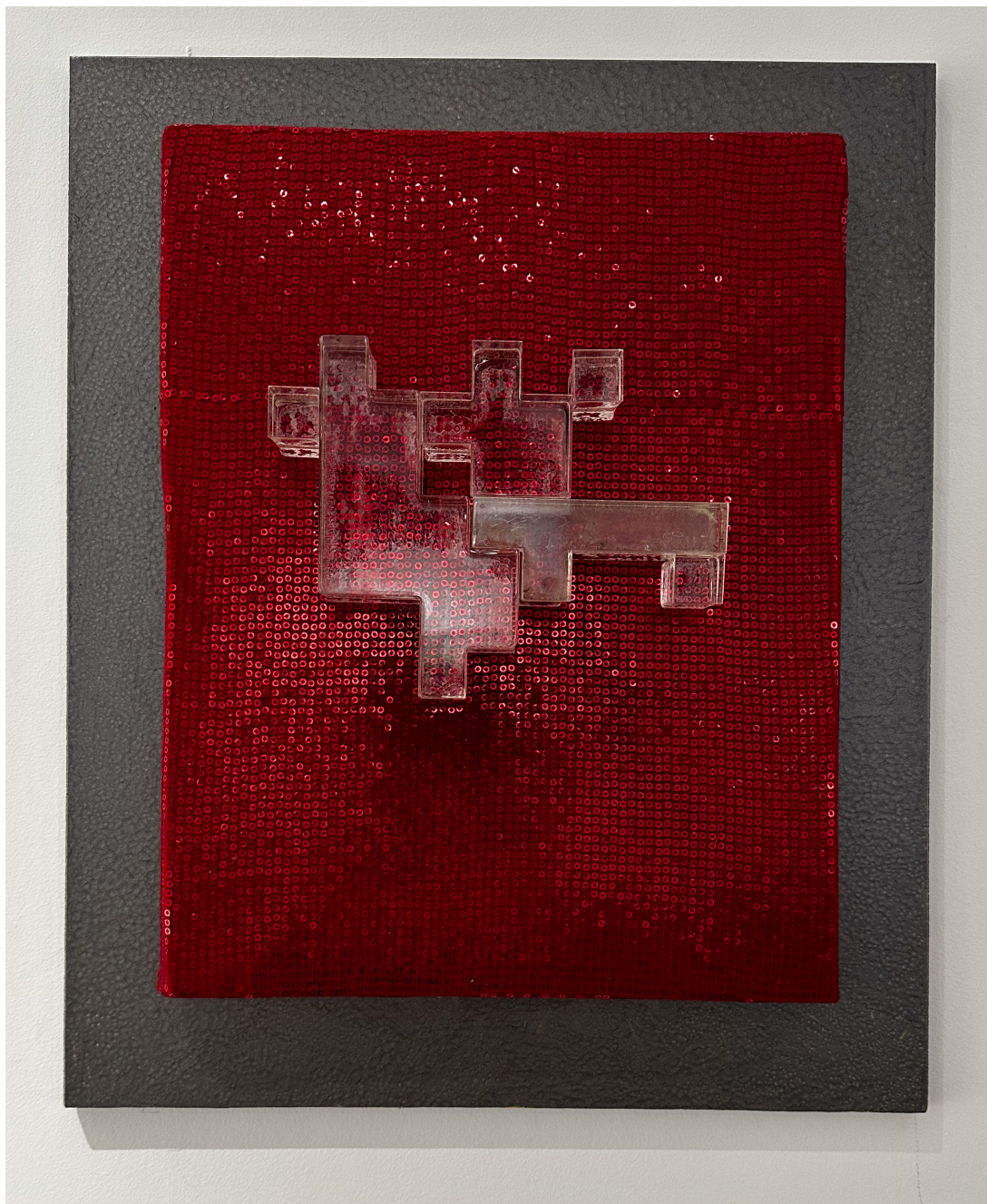
Petr Lysáček, Suck the Sack, framed digital print, 2002, 156×122 cm



Petr Lysáček, From the Cycle Dancers, 9 pcs, mixed media, 2022–2023, variable dimensions



Petr Lysáček, Small Dancer, mixed media, 2002, 45×40 cm



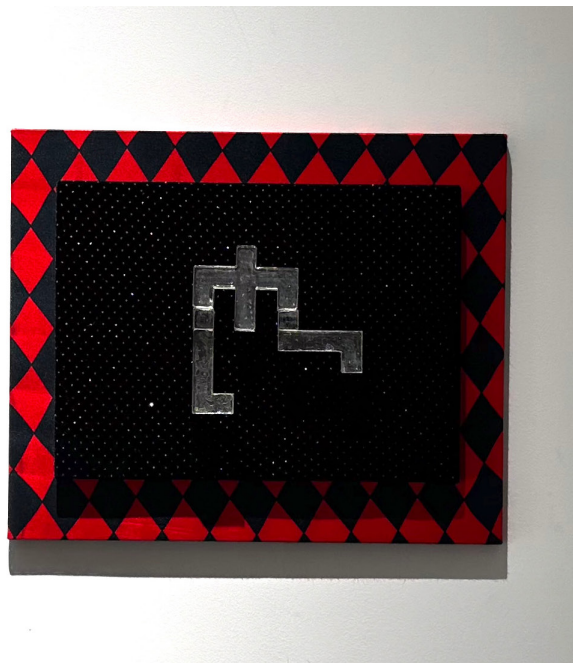
Petr Lysáček, *Dancer Lovers*, mixed media, 2022–2023, 45×37 cm



Petr Lysáček, First Dancer, mixed media, 2022–2023, 48×44,5 cm



Petr Lysáček, Dancer s rukama na nohou, mixed media, 2022–2023, 39×47 cm



Petr Lysáček, Dancer na jehlách, mixed media, 2022–2023, 39×47 cm,



Petr Lysáček, Fat Dancer, mixed media, 2022–2023, 40×32 cm

Petr Lysáček, Dancer hlavou dolů, mixed media, 2022–2023, 40×32 cm



Petr Lysáček, Dancer – Tancem až do kalhot, mixed media, 2022–2023, 39,5×28 cm

Petr Lysáček, Golgota Dancers, mixed media, 2022–2023, 36×56 cm



Petr Lysáček, Říká se, že Ježíš tě ochrání, mixed media, 2013–2023, 33,6×28 cm



Petr Lysáček, *Tak teď*, ceramics, acrylic, PVC, natural materials, 2012, 55×55×30 cm

Kristýna Matalová

*1997, CZE

Kristýna Matalová je mladá a nadějná česká umělkyně, která v roce 2023 úspěšně absolvovala Ateliér kresby na Fakultě umění Ostravské univerzity. Ve své tvorbě se věnuje především malbě, kde si hraje s kontrasty světla a stínu prostřednictvím dominantního použití černé a bílé barvy. Její díla jsou temná a intenzivní, často zobrazují stylizované a deformované lidské postavy, které diváka vtahují do hlubin tajemných a nezodpovězených otázek. I přes krátkou dobu své umělecké kariéry, Matalová již ukázala svůj jedinečný talent a originalitu, čímž si zasloužila pozornost na české umělecké scéně.

Kristýna Matalová is a young and promising Czech artist who successfully graduated from the Drawing Studio at the Faculty of Fine Arts, University of Ostrava in 2023. In her work, she primarily focuses on painting, playing with contrasts of light and shadow through the dominant use of black and white. Her works are dark and intense, often depicting stylized and deformed human figures that draw the viewer into the depths of mysterious and unanswered questions. Despite the short duration of her artistic career, Matalová has already shown her unique talent and originality, earning her attention on the Czech art scene.



Kristýna Matalová, Two Faces, mixed media on canvas, 2023, 210×270 cm



Kristýna Matalová, Cupid, mixed media on canvas, 2023, 190×190 cm



The top half of the page features an abstract graphic design. It consists of several large, solid black shapes that resemble stylized letters or architectural elements. On the left, there's a large 'G' shape. In the center, there's a square with a smaller square inside it. To the right, there's a vertical bar. Below these larger shapes, there are several smaller, solid black squares and rectangles, some of which are rotated at various angles, creating a dynamic and modern composition.

KONTAKT

Vítkovická 3252, 703 00 Ostrava, Czech Republic
+420603326731

info@gdmcontemporary.com

www.gdmcontemporary.com

OTEVÍRACÍ DOBA | OPENING HOURS

st–so 15:00–18:00 | Wed–Sat 15–18

nebo po předchozí domluvě | or by prior arrangement